

Ylöjärvi (Kuru) Karjula maakaapelireitin muinaisjäännösinventointi 2017



Teemu Tiainen



Tilaja: Elenia Oy

Sisältö

Perustiedot	2
Yleiskartta	3
Vanhoja karttoja	3
Inventointi	5
Tulos	9
Lähteet	9
Kiinteät muinaisjännökset	10
1 YLÖJÄRVI KARJULA (KARIULA).....	10
2 YLÖJÄRVI KURU-RUOVESI (KARJULA).....	16

Kansikuva: Karjulan kylätontin autoituneelta pohjoisosalta havaittu rakennuksen kivijalka, raportin kohde 1 Karjula (Kariula). Kaakkoon.

Perustiedot

- Alue:** Ylöjärvi Kuru. Karjulan alueelle suunnitteilla oleva maakaapelireitti.
- Tarkoitus:** Selvittää sijaitseeko maakaapelin reitillä kiinteitä muinaisjännöksiä tai muita suojeltavaksi arvioitavia, kulttuurihistoriallisia jännöksiä.
- Työaika:** Maastotyö 29.8.2017.
- Kustantaja:** Elenia Oy.
- Tekijät:** Mikroliitti Oy, Teemu Tiainen.
- Tulokset:** Maakaapelireitiltä ja sen liepeiltä ei tunnettu entuudestaan kiinteitä muinaisjännöksiä. Inventoinnissa havaittiin kaksi uutta kiinteää muinaisjännöstä, historiallisen ajan autoitunut kylätontti (raportin kohde 1 Karjula (Kariula)) sekä vanhan Kuru-Ruovesi tien käytöstä pois jäänyt osuus (2 Kuru-Ruovesi (Karjula)).

Suunniteltu kaapelilinja ulottuu 7 m matkan Karjulan (kohde 1) muinaisjännöksen alueelle.

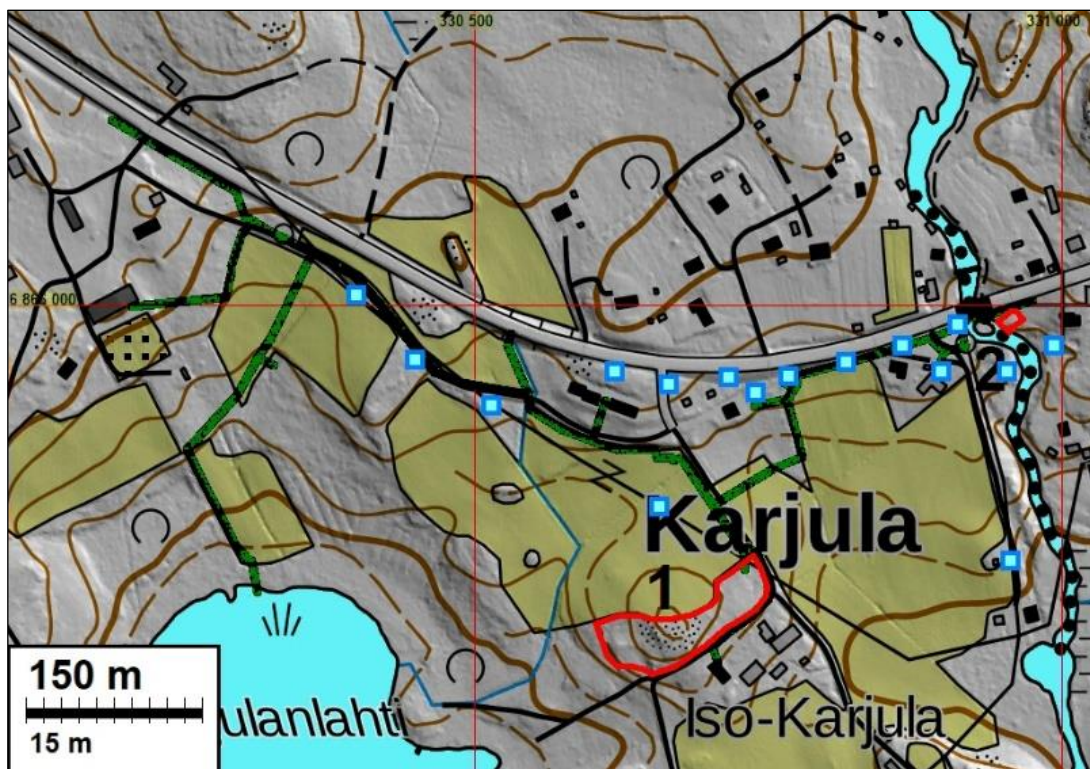
Selityksiä:

Koordinaatit ja kartat ovat ETRS-TM35FIN koordinaatistossa. Kartat ovat Maanmittauslaitoksen maastotietokannasta 08/2017, ellei toisin mainittu. Muinaisjännösrekisteri on tarkastettu 8/2017. Valokuvia ei ole talletettu mihinkään viralliseen arkistoon, eikä niillä ole mitään kokoelmattunusta. Valokuvat ovat digitaalisia ja ne ovat talletettuna Mikroliitti Oy:n serverillä. Kuvaaja: T. Tiainen.



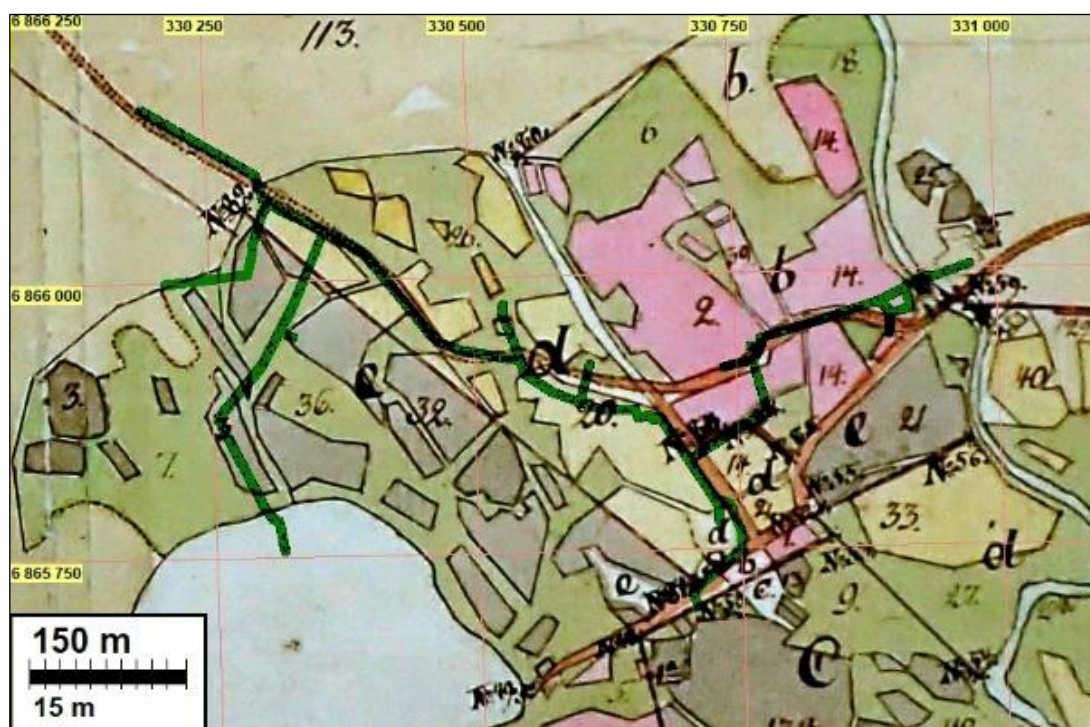
Maakaapelireitti on merkitty vihreällä viivalla kartan itäosaan.

Yleiskartta



Inventoitu linja on merkitty karttaan vihreällä viivalla. Siniset neliöt osoittavat poistettavien sähköpylväiden paikat. Punaisella rajatut alueet ovat inventoinnissa havaittuja kiinteitä muinaisjäänköksiä ja niiden vieressä olevat numerot viittaavat raportin kohdenumeroihin.

Vanhoja karttoja



Ote vuoden 1791 kartasta (Wirzenius). Inventoidut kaapelilinjat on merkitty vihreillä viivoilla. Linjat sijoittuvat pääsääntöisesti silloisten teiden varsille sekä peltojen ja niittyjen reunoille. Poikkeuksena näistä linja, joka osuu itäisemmän etelään pistävän haaran kohdalla talontontille, joka on merkattu kartalla kirjaimella d.



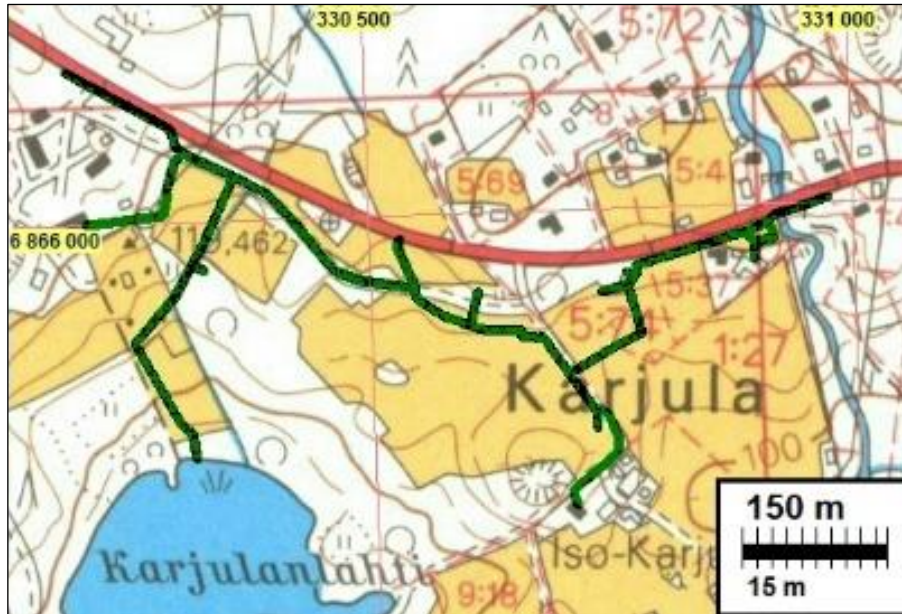
Ote vuoden 1846 pitäjänkartasta (Mohell). Inventoitu linja on merkitty karttaan vihreällä viivalla – kartan asemoinnin tarkkuus on kymmenien metrin luokkaa, joten linjan reittiin tulee suhtautua tietyin varauksin.



Ote vuoden 1911 senaatin kartasta. Inventoitu linja on merkitty karttaan vihreällä viivalla – kartan asemoinnin tarkkuus on kymmenien metrin luokkaa, joten linjan reittiin tulee suhtautua tietyin varauksin.



Ote vuoden 1958 peruskartasta. Inventoitu linja on merkitty karttaan vihreällä viivalla.



Ote vuoden 1984 peruskartasta. Inventoitu linja on merkitty karttaan vihreällä viivalla.

Inventointi

Elenia Oy on suunnittelemassa maakaapelointia Ylöjärven Kurussa. Pirkanmaan maakuntamuseo antoi kaapelointihankkeesta lausunnon 15.6.2017 (DIAR: 213/2017), jonka mukaan Karjulantien eteläpuoleisilla kaapelilinjoilla (kaapelisuunnitelma karttalehti 7) tulee tehdä arkeologinen inventointi. Elenia Oy tilasi maakuntamuseon edellyttämän arkeologisen inventoinnin Mikroliitti Oy:ltä. Inventoinnin teki Mikroliitti Oy:n Teemu Tiainen 29.8.2017 tutkimuksen kannalta hyvissä olosuhteissa.

Inventoidun maakaapelireitin pituus oli, taloille menevine pistoineen, hieman yli 1600 metriä. Pääsääntöisesti reitti kulki teiden varsilla – selkeimpänä poikkeuksena tästä reitti kulki pellossa ja pellon laitaa itäosassaan noin 130 m matkan sekä lounaisosassaan noin 320 m matkan. Inventoinnin yhteydessä koko maakaapelireitti kuljettiin läpi. Reitillä tehtiin silmämääräistä havainnointia sekä koekuoppia lapiolla sellaisiin kohtiin, joissa arveltiin voivan olla maanalaisia muinaisjäännöksiä. Inventoinnin yhteydessä tarkastettiin myös alueelta poistettavien pylväiden paikat – niiden kohdalta ei havaittu arkeologisesti mitään mielenkiintoista. Saapuessani 29.8.2017 inventointialueelle huomasin, että maakaapelia oli kaivettu maahan inventoitavan alueen länsiosassa, noin läntisimmän poistettavaksi aiotun sähköpylvään tasalle. Lisäksi läntisimmästä poistettavasta pylvästä noin 80 m lounaaseen, pellon ja metsän kulmaan oli tällöin jo sijoitettu sähkökaappi.

Inventoitua linjaa sen lounaisosassa. Kuvassa sähkökaappi, joka oli paikoillaan inventoinnin aikana. Koilliseen.



Suunnitellun maakaapelin reitiltä tai sen välittömästä läheisyydestä ei tunnettu entuudestaan kiinteitä muinaisjäänöksiä. Lähinnä reittiä oleva kiinteä muinaisjäänös sijoittuu reitin itälaidalta noin 1 km pohjoiseen, Karjulanjoen varteen. Tämä entuudestaan tunnettu kiinteä muinaisjäänös on historialliseen aikaan ajoittuva *Kurun (Niklasforsin) harkkohytti* (mj-rek 1000015859)

Suunniteltu maakaapelireitti kulkee korkeusvälillä noin 95 m mpy (Karjulanlahden pohjukka) – 120 m mpy (reitit luoteiskulma). Kurun kirkonkylän tienoilla Ancylusjärvi ulottui noin 8200 eKr. 132-138 metrin korkeustasoille. Näsijärven kurouduttua omaksi järvioltaakseen (noin 6400-6200 eKr.) vedenpinnan taso alueella oli noin 102 m tasolla. Näsijärven vedenpinta nousi Tammerkosken puhkeamiseen saakka (noin 5600 eKr.), minkä jälkeen vedenpinnan taso on Näsijärvessä ollut laskeva kohti nykyistä vedenpinnan tasoa (Jussila 2001: 8). Edellä esitetyn perusteella koko kaapelireitin alueella voi siis sijaita esihistoriallisia jäännöksiä.

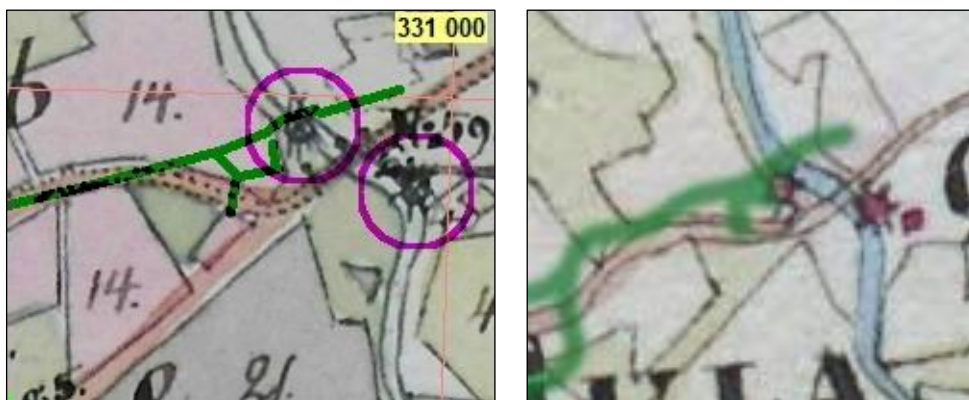


Vasen: inventoidun kaapelireitin alavinta osaa, kuvan taustalla siintää Karjulanlahti. Oikea: poistettava sähköpylväs linjan keskiosan länsipuolella. Itäkaakkoon.

Suomen asutuksen yleisluettelon (SAY) mukaan Karjulassa on vuonna 1560 ollut kaksi taloa, Karjula ja Heikkilä. Vanhimman aluetta kuvaavan kartan (Wirzenius 1791) mukaan inventoitu alue on pysynyt pitkälti samankaltaisena nykypäiviin saakka – vanhan kartan tielinjoja ja pelto-kuvioita on selkeästi tunnistettavissa myös nykyiseltä kartalta. Vuoden 1791 kartan mukaan alueen asutus on sijainnut nykyisen Iso-Karjulan tilan kohdalla ja lähistöllä, mihin on merkattu neljän talon kylätontti. Kylätontin pohjoisosa on autioitunut ja se on kiinteä muinaisjäänös (raportin kohde 2 Karjula (Kariula)).

Vuoden 1791 kartalle on Karjulanjokeen merkitty kaksi myllyä (samoin kuin v. 1846 pitäjänkartassa), jotka sijoittuvat sen aikaisen joen ylittävän sillan pohjois- ja eteläpuolelle. Pohjoisempi näistä myllyistä paikantuu nykyisen Karjulanjoen ylittävän sillan kohdalle ja sen eteläpuolelle joen länsirannalla (N 6865 985 E 330 919). Paikalla ei havaittu jälkiä vanhasta myllystä – se on mitä ilmeisemmin tuhoutunut Kuru-Ruovesi tien oikaisun ja uuden sillan rakentamisen yhteydessä. Vanhan karttamateriaalin perusteella tien oikaisu on tapahtunut 1900-luvun alkupuoliskolla. Välittömästi nykyisen sillan eteläpuolelle, joen länsirannalla on viisi betonista pilaria/kannatinpylvästä. Pylväät ovat linjassa toisiinsa nähden ja niiden yläosassa on kourumainen hahlo. Noin 30 metriä nykyisestä sillasta pohjoiseen on Karjulanjoessa nykyinen patorakenne. Patorakenteen länsilaidassa on pyöreä juoksutusaukko, josta johdettava juoksutusputki osuisi suoraan sillan eteläpuolisten betonipylväiden linjaan. Sillan eteläpuoleiset betonipylväät liittyvätkin suurella todennäköisyydellä nykyisiin patorakenteisiin

Eteläisempää myllynpaikkaa ei tarkastettu maastossa, koska se sijoittuu noin 70 metrin etäisyydelle inventoitavasta linjasta. Eteläisemmän myllyn paikka (N 6865 949 E 330 982) on vanhan karttamateriaalin perusteella välttynyt myöhemmältä maankäytöltä, joten sitä voi pitää mahdollisena muinaisjäännöksenä.



Vasemmalla ote vuoden 1791 kartasta (Wirzenius), oikealla ote vuoden 1846 kartasta (Mohell). Myllyt ja vanha tielinja on merkitty molempiin karttoihin. Vihreä viiva osoittaa suunnitellun kaapelireitin, mutta sen linjaus vanhoilla kartoilla ei ole tarkka.

Vasen: suunniteltu maakaapeli oli Karjulanjoen kohdalla merkitty maastoon sinipäisin paaluin. Kuvassa paalu on noin 3 metrin etäisyydellä tien laidasta alarinteeseen. Itään. *Oikea:* pohjoisempi vanhoista myllyistä on sijainnut sillan ja oikean puoleisten betonipylväiden kohdalla. Suunniteltu kaapelireitti kulkee tällä kohtaa tien suuntaisesti, kolmisen metriä tien reunan vasemmalla puolella. Länteen.



Karjulan alueen halki kulkeva tie on osa Ylöjärven (ja Kurun) ja Ruoveden välistä tietä (tienro 337). Maakunnallisesti merkittäväksi tielinjaksi määritellyn Ylöjärvi – Kuru tie voidaan ajoittaa 1600-luvulle (Luoto 2011: 34–37). Suunnitellun maakaapelin reitillä vanhan tien linjaus noudattaa länsiosassaan nykyisen päätien suuntaista käytössä olevaa hiekkatietä. Noin linjan puolivälin tienoilla vanha tielinjaus kulkee läpi omakotitalon pihan, jonka itäpuolella vanha ja nykyinen tielinjaus yhtyvät noin 70 metrin matkaksi. Tästä edelleen itään vanha linjaus taittuu pihatien suuntaisesti, kunnes kääntyy kohti koillista eli Karjulanjokea. Joen kohdalla ei havaittu merkkejä vanhasta siltarakenteesta, vaikka niitä etsittiin joen molemmilta rannoilta sekä joessa olevasta saaresta. Sen sijaan joen itärannalla on säilynyt lyhyt osuus vanhaa tienpohjaa: kyseinen säilynyt vanhan tien osuus tulkittiin inventoinnin yhteydessä kiinteäksi muinaisjäännökseksi (raportin kohde 2 Kuru-Ruovesi (Karjula)).

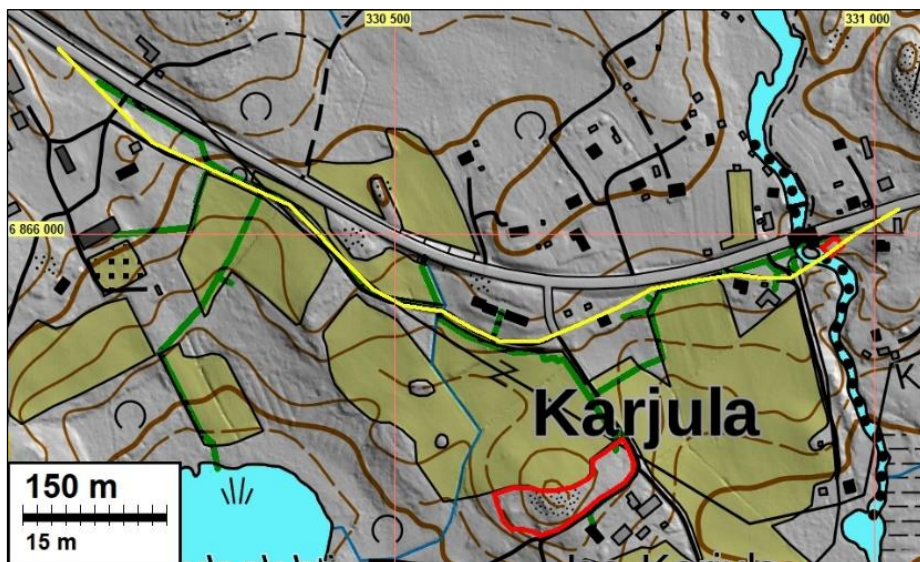
Vuoden 1846 pitäjänkartta (Mohell) on mittakaavaltaan pieni, eikä sen tarkka asemoiminen nykykartalle ole mahdollista. Pitäjänkarttaa tarkastelemalla voi kuitenkin todeta, että kaapelilinjalle osuva asutus on samanlainen verrattuna vuoden 1791 karttaan: alueen kiinteä asutus on sijain-

nut tuolloin nykyisen Iso-Karjulan tilan kohdalla ja pohjoispuolella – pitäjänkarttaan talotontti on merkitty *Karjula By och Gastgifveri* nimellä. Myös Karjulanjoen varrella olevat myllyt on merkitty pitäjänkarttaa kutakuinkin samoille paikoille kuin vuoden 1791 kartassa.

Myös vuoden 1911 senaatinkartta on mittakaavaltaan pieni. Mittakaavansa ja tarkkuutensa vuoksi senaatinkarttaa ei voi asemoida tarkasti ja luotettavasti nykykartalle. Vertaillen senaatinkarttaa vanhempiin aluetta kuvaaviin karttoihin voi inventoidulla alueella kuitenkin todeta tapahtuneen muutoksia. Nykyisestä Iso-Karjulan tilasta noin 250 pohjoiseen on senaatinkartalle merkitty talo – kyseinen kohta on sittemmin tehdyn tien oikaisun kohdalla. Senaatinkartalle on merkitty talo myös inventoidun linjan länsipäähän. Kyseinen talo on edelleen toiminnassa oleva Palhonimen tila. Karjujoen myllyistä ei senaatinkartassa ole merkintää.

Vuosien 1958 ja 1984 peruskarttojen laatimisen välissä Kuru-Ruovesi tietä (tienro 337) on oikaistu inventoidun maakaapelireitin keskiosan pohjoispuolelta. Karjulanjoen ylittävä silta on nykyisellä paikallaan molemmissa peruskartoissa. Verrattaessa vanhoja peruskarttoja sekä nykyistä karttaa keskenään voi alueen peltoalojen huomata pienenevän ajan kuluessa, erityisesti Kuru-Ruovesi tien pohjoispuolella.

Vuoden 1791 kartalta paikannettu vanha tie on merkitty karttaan keltaisella viivalla. Vihreä viiva osoittaa suunnitellun maakaapelin reitin. Punaiset alueet ovat inventoinnissa havaittuja kiinteitä muinaisjäännöksiä.



Vanha tielinjausta inventoidun kaapelireitin länsiosassa. Vanha tielinjaus sijoittuu paikalla nykyisen hiekkatien kohdalle. Kaakkoon.

Tulos

Maakaapelireitin linjalta ei ennen inventointia tunnettu kiinteitä muinaisjäännöksiä tai muita suojeltavia kulttuurihistoriallisia jäännöksiä. Inventoinnin yhteydessä löydettiin kaksi historialliseen aikaan ajoittaa kiinteää muinaisjäännöstä. Karjula (Kariula) on autoitunut kylätontin osa nykyisen Iso-Karjulan tilan pohjoispuolella. Kuru-Ruovesi (Karjula) on käytöstä poisjääneen tien osuus inventoidun linjan itäpäässä, Karjulanjoen itäpuolella.

Lisäksi vanhoilta kartoilta (v. 1791 ja 1848) havaittiin myllyn paikka N 6865 949 E 330 982, jota ei tarkastettu maastossa, koska se ei sijaitse suunnitellulla kaapelireitillä. Hyvän karttapaikannuksen perusteella tätä myöhemmältä maankäytöltä ilmeisesti säästynyttä myllyn paikkaa on kuitenkin syytä pitää mahdollisena muinaisjäännöksenä.

Suunniteltu maakaapelilinja ulottuu Karjulan kylätontin muinaisjäännökselle (kohde 1) noin 7 m matkan ja mihin on suunniteltu ulkopäätie ja tukipylväs. Taloihin menevä kaapeli on suunniteltu rakennettavaksi muinaisjäännöksen kupeeseen tien ulkoluiskaan. Jotta tämä kaapeli ei ulotu muinaisjäännöksen puolelle, voisi sen rakentaa mahdollisimman lähelle tietä – tien sisäluiskaan tai ojaan.

Kartalla vieressä muinaisjäännösrajaus punaisella ja suunnitellut kaapelilinjat sinisellä

26.9.2017

Teemu Tiainen



Lähteet

Painetut lähteet

- Koukkula 1967. Tuomo Koukkula. Kuru, Pohjaslahti, Ruovesi, Vilppula ja Virrat isostavihasta 1860-luvulle. Vanhan-Ruoveden historia II:1. Vammala 1967.
- Peruskartta 2213 07 Kuru, vuodet 1958, 1984 ja 1992. Maanmittauslaitos.
- Piltz ja Soosalu 2014. Martti Piltz ja Laura Soosalu. Peräkunnantie, Ruovesi. Museotien hoito- ja ylläpitosuunnitelma. Elinkeino-, liikenne- ja ympäristökeskus, raporteja 42/2014.

Painamattomat lähteet:

- Jussila 2001. Timo Jussila. Kurun muinaisjäännösinventointi 2001. Mikrolitti Oy.
- Luoto 2011. Kalle Luoto. Pirkanmaan historialliset merkittävät tiet. Karttaselvitys. Pirkanmaan maakuntamuseo 2011.
- Maaseudun historiallisten asuinpaikkojen inventointiohje 2015 (5.5.2015). Museovirasto.
- Mohell, Gustaf 1846. Karta öfver Kuru socken i Tavastehus län. Maanmittauslaitos (myöhemmin nimetty karttalehti 2213 07).
- Senaatinkartta 1911. Rivit XXIII. XXIV. Lehdet 22. 23.
- Wirzenius, Joh., 1791: Charta Delen No 3. öfver Kariula Bys Ägor. Åbo och Björnborgs Län Öfre Sata-gunda Öfredels Hårad och Ruovesi Sokn.

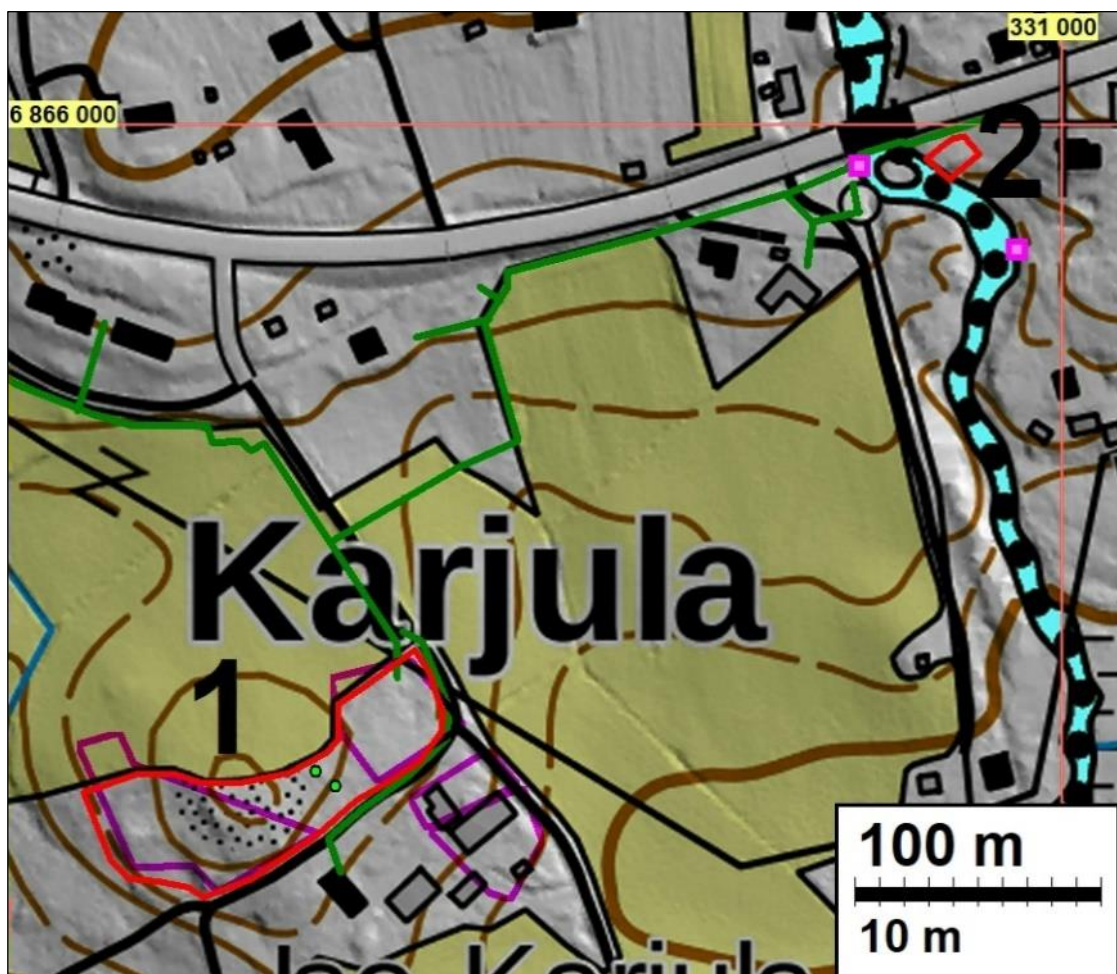
Kiinteät muinaisjäännökset

1 YLÖJÄRVI KARJULA (KARIULA)

Mjtunnus: uusi kohde
 Laji: kiinteä muinaisjäännös
 Tyyppi: kylätontti
 Ajoitus: historiallinen

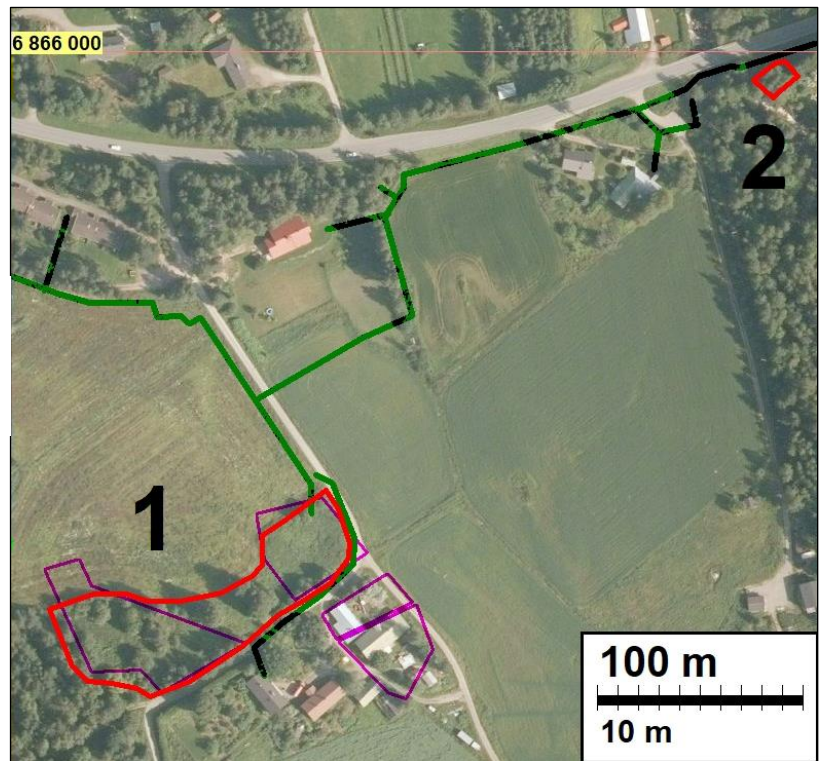
Koordin: N 6865 731 E 330 705 (kaakonpuoleisen uunin koordinaatit)

Tutkijat: Tiainen 2017 inventointi

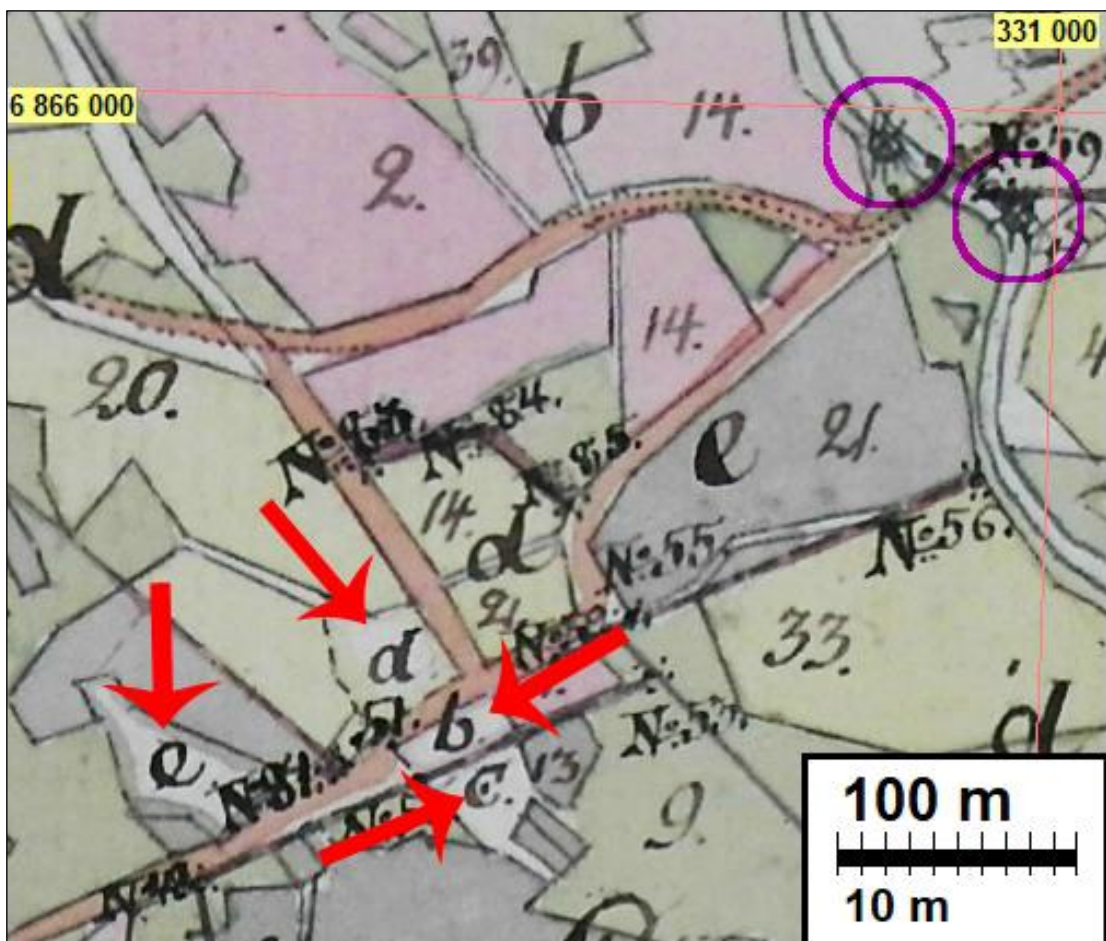


Muinaisjäännösalueet on merkitty punaisilla viivoilla ja niiden yhteydessä olevat numerot ovat tämän raportin kohdenumeroita. Vihreä viiva osoittaa suunnitellun kaapelireitin. Muinaisjäännösalueen 1 kohdalle ja kaakkoispuolelle on merkitty vaalean punaisilla viivoilla Karjulan kylätontin talojen paikat – näistä siis pohjoisinta sijoittuvat muinaisjäännösalueelle. Muinaisjäännösalueen keskellä olevat vihreät pallot osoittavat paikalta havaittujen uunien sijainnit. Muinaisjäännösalueen 2 liepeillä olevat pinkit pisteet osoittavat vuoden 1791 kartalta paikannettujen myllyjen paikat. Näistä pohjoisempi on tuhoutunut myöhemmissä tie- ja siltatöissä. Eteläisempää myllyn paikkaa ei tarkastettu maastossa ja sitä on pidettävä mahdollisena muinaisjäännöksenä.

Ilmakuva muinaisjäännös-
alueista. Kartan selitteet
edellisellä sivulla.



Ote vuoden 1791 kartasta (Wirzenius). Karjulanjoen varressa olevat myllyt on ympäröity kartan koilliskulmaan. Karjulan neljän talon kylätontti on kartan lounaiskulmassa. Punaiset nuolet osoittavat talojen paikat: b, Wähä Karjula, c Iso Karjula, d, Heickilä ja e Tyrckölä. Muinaisjäännösalueella sijaitsevat talot d ja e.





Otteet vuosien 1958 (vasen) ja 1984 (oikea) peruskartoista. Suunniteltu kaapelireitti on merkitty vihreällä viivalla. Karjulan kylätontin talot on merkattu vaalean punaisilla viivoilla.

Huomiot: Tiainen 2017:

Karjulan kylätontti on paikannettu vuoden 1791 kartalta (Wirzenius). Kylätontilla on tuolloin sijainnut neljä taloa (karttamerkki b, Wähä Karjula, c Iso Karjula, d, Heickilä ja e Tyrckölä). Kylätontin halki on kulkenut tie, jonka pohjoispuolella ovat sijainneet Tyrckölän ja Heickilän talot ja eteläpuolella Wähä Karjulan ja Iso Karjulan talot. Karjulan kylätontti periytyy Suomen asutuksen (SAY) yleisluettelon mukaan 1500-luvulle. Vuonna 1560 kylässä on ollut kaksi taloa, Iso-Karju ja Heickilä. Vuonna 1639 kylässä on niiden lisäksi ollut Tyrkkölän talo. Karjulan talon jakautuminen kahdeksi taloksi on tapahtunut ilmeisesti 1650-luvun jälkeen – SAY ei tuo asiaan selvyyttä.

Vuoden 1846 pitäjänkartta ja vuoden 1911 senaatinkartta ovat pienimittakaavaisia ja sen verran epätarkkoja, ettei niiden perusteella kylätonttia voi asemoida tarkasti nykykartan päälle. Molempiin mainittuihin karttoihin paikalle on kuitenkin merkattu talo/talotontti. Pitäjänkartassa kyseinen talo on identifioitu tekstillä *Karjula By och Gastgifveri*. Pitäjänkarttaan on lisäksi merkitty pieniä peltoja ja teksti *Nygård* nykyisen Palhoniemen tilan kohdalle – rakennusta karttaan tälle paikkaa ei ole merkitty.

Vanhan Ruoveden historian mukaan (Koukkula 1967) Tyrkkölän talo olisi siirtynyt nykyiseksi Palhoniemen tilaksi viimeistään 1800-luvun alkupuolella. Teoksessa mainitaan muun muassa seuraavaa: ”*Karjulan Tyrkkölässä, nykyisessä Palhoniemessä*” (s. 447) sekä ”*Hatanpään kartanon herran omistamissa Tyrkkölän eli Nygårdin...*” (s. 55). Näiden tietojen sekä vuoden 1791 kartan perusteella voi siis todeta, että Tyrkkölän talon paikka Karjulan kylätontilla olisi siis autoitunut 1700- ja 1800-lukujen taitteen paikkeilla.

Vuoden 1958 peruskartalla kylätonttia halkovan tien pohjoispuolella olevat talonpaikat (Heickilä ja Tyrckölä) ovat autoituneet. Kartalla niiden paikka on merkitty metsäksi. Vuoden 1984 peruskartalla itäisemmän tien pohjoispuolella olleista taloista (Heickilä) kohdalla on peltoa. Läntisin talonpaikka on merkitty metsän kohdalle myös vuoden 1984 peruskartassa.

Kylätontin läpi kulkeneen tien linjaus on sama kuin nykyisen Pajulahdentien (kylätontin kohdalla). Tien pohjoispuolella sijainneiden kahden talon paikka on nykyisin edelleen autiona – tien eteläpuolella vanhan kylätontin kohdalla on Iso-Karjulan tila.

Vuoden 1791 kartan perusteella paikannettujen kahden autoituneen talon välissä sijaitsee lohkokivinen rakennuksen perustus. Perustuksesta on säilynyt sen eteläpääty (leveys noin 7,5 m) sekä siitä luoteeseen lähtevien seinälinjojen alut. Suurin osa säilynyttä perustusta on noin 30 cm korkuinen. Eteläpäädyssä, missä perustuksen kiviä on kahdessa kerroksessa, sen korkeus on puolisen metriä, muilta osin perustus on tätä matalampi.

Rakennuksen sisällä on kahden uunin jäännökset (N 6865 731 E 330 705 ja N 6865 737 E 330 697). Uunien jäännökset ovat noin 2,3 x 2,3 m kokoiset, korkeutta niillä on noin 50 cm. Etäisyyttä niillä on noin 9 metriä. Uunit on tehty lohkokivistä ja niiden säilyneissä pintakerroksissa on näkyvissä hieman tiilen paloja, laastia niistä ei havaittu.



Yllä: kaakonpuoleinen havaituista uuneista. Luoteeseen. *Alla:* rakennuksen perustuksen ehjää eteläosaa. Kuvassa perustuksen kaakkoiskulma. Länsilounaaseen.



Itäisemmän autioituneen talotontin (Heickilä) kohta kasvoi inventoinnin aikana liki puolitoistametristä tiheää varvukkoa/vesakkoa. Alueen pohjoisosassa oli noin parimetrinen maakasa, joka lapiolla pistelemällä osoittautui hyvin pehmeäksi ja maa-lajeiltaan sekaiseksi. Maakasa todennäköisesti onkin nuori, eikä liity millään tavalla paikalla olleeseen vanhaan talotonttiin. Tiheän varvukon alueelle tehtiin yksi koe-kuoppa. Maannos koekuopassa oli multainen tumma hiesu, joka tulkittiin sekoittu-neeksi peltokerrokseksi (katso peruskartta v. 1984). Koekuopasta havaittiin muu-tama pieni tiilenpala.



Lapio pystyssä tiheässä varvukossa itäisemmän talotontin kohdalla. Kuvassa lapion kahvasta yläpuolella erottuu paikalla ollut maakasa. Pohjoiseen.

Läntisemmän autioituneen talotontin (Tyrckölä) paikka sijoittuu kallion laelle ja sen länsipuolelle. Paikalle tehtiin muutamia koekuoppia, jotka jäivät noin kymmenen sentin syvyisiksi juuri alueen kallioisuuden vuoksi. Laen länsipuolen kahden koe-kuopan maannos oli pintamaakerroksen alla hyvin tummaa, mahdollisesti noen ja hiilen värjäämää. Löytöjä koekuopista ei tehty.



Läntisemmän talotontin aluetta. Koilliseen.

Karjulan vanhan kylätontin pohjoisosasta havaittu rakennuksen perustus ei sijoitu vuoden 1791 kartan perusteella yhdenkään kylätontin talon kohdalle. Toisaalta vanhoilla peruskartoillakaan paikalla ei ole ollut rakennusta. Itäisemmältä autioituneelta talon kohdalta ei saatu merkkejä säilyneistä rakenteista tai kulttuurikerroksista, mutta pitäisin silti sellaisten paikalla säilymistä mahdollisena: alue on välttynyt nykyaikaiselta rakentamiselta – huomion arvoista kuitenkin on, että alue oli peltona vuoden 1984 peruskartalla. Läntisempi autioituneista talotonteista puolestaan on välttynyt myös peltoviljelyltä. Vaikka tältäkään talon kohdalta ei saatu suoranaisia todisteita säilyneistä rakenteista tai kulttuurikerroksista pitäisin sellaisten paikalla olemista silti mahdollisena, jopa todennäköisempänä kuin itäisemmän autioituneen talotontin kohdalla.

Vuoden 1791 kartan perusteella paikannetun ja nykykartalle asemoidun kylätontin pohjoisosat sijoittuvat pieneltä osin nykyiseen peltoon. Pellon pinta on näillä kohdin muinaisjäännösalueeksi arvioitua aluetta selvästi alempana. Mikäli kylätontti on ulottunut myös nykyisen pellon alueelle, ovat modernin maanviljelyn menetelmät tasanneet kyseiset alueet tyystin. Heinällä olleesta pellostä ei saatu viitteitä kylätontista suuntaan tai toiseen.

Karjulan kylätontin pohjoisosaa on syytä pitää yhtenäisenä kiinteänä muinaisjäännöksenä. Paikalla mahdollisesti tehtävien jatkotutkimusten perusteella on mahdollista selvittää onko autioituneiden talotonttien kohdalla säilyneitä rakenteita tai kulttuurikerroksia. Jatkotutkimuksissa olisi myös mahdollista selvittää, miten talotonttien välistä havaittu rakennuksen perustus liittyy alueen vanhimpaan asutukseen.



Näkymä muinaisjäännöksen keskivaiheilta kohti pohjoista. Kuvan etualan kivet ovat irrallisia ja ovat todennäköisesti peräisin paikalta havaitusta rakennuksen perustuksesta. Pohjoiseen.

2 YLÖJÄRVI KURU-RUOVESI (KARJULA)

Mjtunnus: uusi kohde
 Laji: kiinteä muinaisjäännös
 Tyyppi: kulkuväylät, tienpohjat
 Ajoitus: historiallinen

Koordin: N 6865 987 E 330 957

Tutkijat: Tiainen 2017 inventointi

Kartat edellisen kohteen yhteydessä.

Huomiot: Tiainen 2017:

Karjulanjoen itärannalla, nykyisen tien (Karjulantie, tienro 337) eteläpuolella, on säilynyt noin 15 m pitkä ja noin 7 m leveä osuus paikalla kulkenutta vanhaa tietä. Länsipäästään tie loppuu Karjulanjoen penkkaan ja itäpäästään vanha tien pätkä on ilmeisesti tuhoutunut uuden tielinjan rakentamisen yhteydessä. Tie on kulkenut kohti etelää laskevassa rinteessä korkeuskäyrien suuntaisesti. Tietä on pengerretty ja tuettu kivillä sen S-laidalta – tien penkan korkeus on noin 70 cm. Tien N-laidalla on noin metrin levyinen ja syvimmillään noin 35 cm syvä oja.

Paikalla oleva vanha tien osuus on osa vanhaa Ylöjärveltä Kurun kautta Ruovedelle kulkenutta tietä. Maakunnallisesti merkittäväksi tielinjaksi määritellyn vanhimmat osat voidaan ajoittaa 1600-luvulle. Kartoille vanha tie on merkitty 1790-luvulta lähtien (Luoto 2011: 34-37). Vaikka kyseinen käytöstä poisjäänyt tien osuus arvioitiin tämän inventoinnin yhteydessä kiinteäksi muinaisjäännökseksi, voisi sen suojelustatus olla yhtä lailla muu kulttuuriperintökohde – kohteen lopullisen suojelustatukseen päättää museoviranomainen.



Vanhan tien pätkä kuvattuna sen itäpäästään kohti länsilounasta ja Karjulanjokea.



Vanhan tien luoteiskulmaa. Kuvan vasemmassa laidassa näkyy sen pohjoispuolen oja. Kaakkoon.

Vanhan tien luoteiskulmaa, kuvattu kohti Karjulanjokea länteen.



Liite: inventoinnissa tarkastetut alueet

Inventointialue tutkittiin ja arvioitiin kokonaisuudessaan eri menetelmin. Maastossa käytiin läpi kartalla sinisellä merkityt alueet.

